

## SK MONTÁŽNY NÁVOD

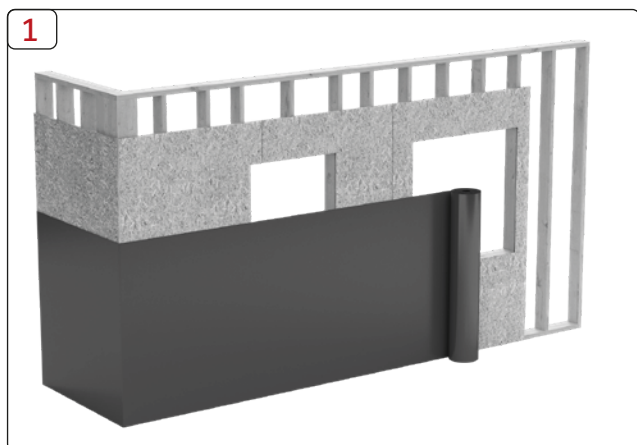
## Návod na montáž vetroizolačných membrán Eurovent® FASSADE

Správne nainštalovaná vetroizolácia je určená na ochranu pred nekontrolovaným prúdením vzduchu zvonka (čo výrazne zvyšuje straty energie) a zároveň umožňuje, aby prebytočná vlhkosť voľne unikala zo stien von. Týmto spôsobom chráni pred nadmernou vlhkosťou (atmosférickou a nahromadenou) a trvalým znižovaním tepelných vlastností budovy.

**Pred inštaláciou:** Pred začatím inštalácie membrány je potrebné dôkladne skontrolovať, či nedošlo k mechanickému poškodeniu počas prepravy alebo skladovania. Inštalácia membrány znamená jej prijatie v stave bez akýchkoľvek poškodení.

Výber a použitie membrány by sa mali vykonať v súlade s jej určením a funkčnosťou. Inštalácia by sa mala vykonávať podľa technického projektu budovy, pripraveného v súlade s platnými stavebnými predpismi a zásadami stavebnej praxe, pričom je potrebné dodržiavať pokyny obsiahnuté v tomto návode. Po dokončení inštalácie sa odporúča, aby vykonanú prácu skontrolovala oprávnená osoba, aby sa potvrdila správnosť vykonania prác. Nepoužívajte konzervačné prostriedky na drevené konštrukcie, ktoré agresívne reagujú s polyetyénom alebo polypropylénom, pretože môžu znížiť technické vlastnosti membrány alebo ju trvalo poškodiť.

**1:** Aby sa zabezpečilo správne fungovanie vetroizolácie, inštalácia by sa mala začať od spodnej časti steny, na jej rohu (ponechanie 15-30 cm na vertikálny presah v rohu), čo umožňuje správny odtok vody a zabraňuje jej prenikaniu do konštrukcie steny. V spodnej časti by mala vetroizolácia presahovať aspoň 5 cm pod okraj steny. Membránu rozviňte pozdĺž povrchu steny. Vetroizoláciu pripevnite k stene pomocou sponiek, klinecív alebo iných upevňovacích prvkov. Miesta, kde je membrána prerazená upevňovacími prvkami, by mali byť utesnené páskou na spájanie a izoláciu vetroizolačných membrán (Eurovent® UNO COLD UV; TOPBAND).



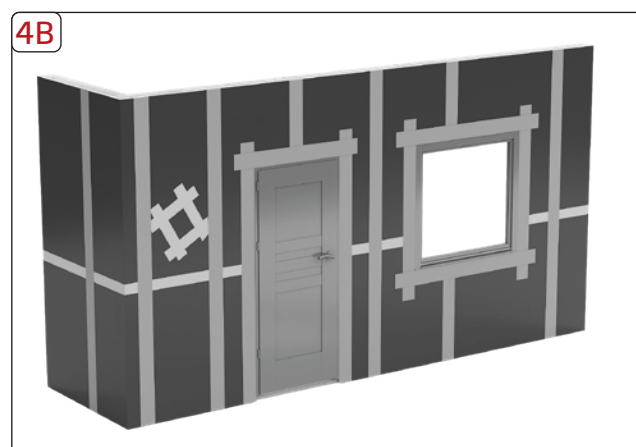
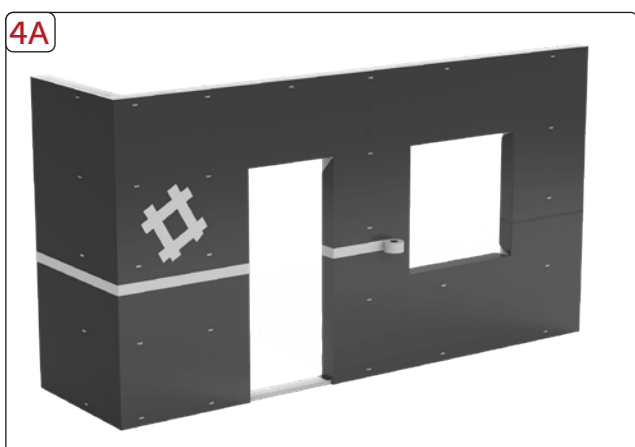
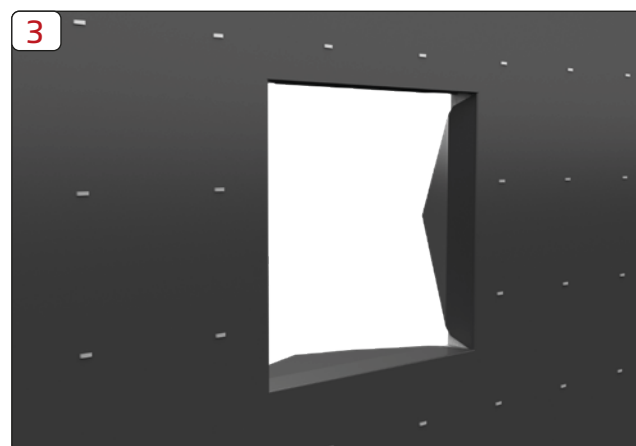
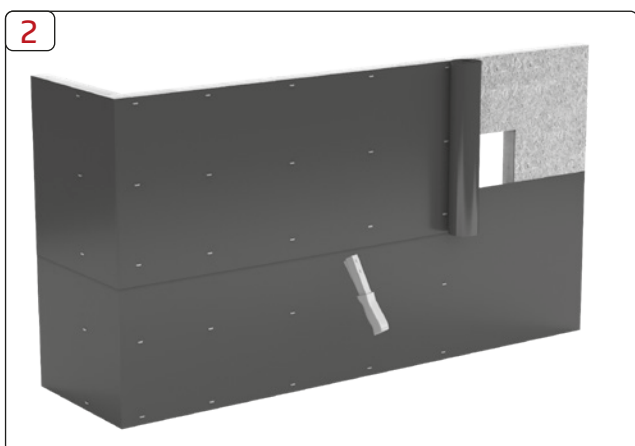
Dátum aktualizácie: 06/02/2025

## SK MONTÁŽNY NÁVOD

**2:** Pripojte ďalšie vrstvy membrány tak, aby presah na spodnú vrstvu membrány bol minimálne 15 cm, pričom zakryte okenné a dverné otvory.

**3:** Potom upravte okraje okolo okenných a dverných otvorov.

**4:** Všetky vertikálne aj horizontálne presahy a spoje vetroizolácie musia byť zlepené špeciálnymi izolačnými páskami na vetroizolačné membrány (Eurovent® UNO COLD UV alebo Eurovent® TOPBAND) alebo páskami integrovanými do membrány SYSTEM SK2. Akékoľvek poškodenia alebo roztrhnutia membrány je potrebné opraviť pomocou príslušných opravných pások pre vetroizolačné membrány (Eurovent® UNO COLD UV alebo Eurovent® TOPBAND).



Dátum aktualizácie: 06/02/2025

## SK MONTÁŽNY NÁVOD

**Ďalšie odporúčania:** Všetky prirazy, poškodenia a trhliny v membráne musia byť bezpodmienečne opravené pomocou pások Eurovent® UNO COLD UV alebo Eurovent® TOPBAND.

Produkt je krytý zárukou za predpokladu, že sa dôsledne dodržia pokyny na inštaláciu uvedené v tomto návode. Výrobca si vyhradzuje právo odmietnuť uznať záručnú reklamáciu, ak nebudú dodržané pokyny na inštaláciu.

Štítok produktu alebo nálepka na kotúči musia byť zachované ako dokument, ktorý oprávňuje na podanie záručnej reklamácie.

Kotúče by mali zostať v pôvodnom balení až do okamihu inštalácie membrány. Kotúče by sa mali skladovať v krytých, suchých priestoroch bez vlhkosti. Kotúče musia byť chránené pred UV žiarením. Kotúče je potrebné prepravovať v krytých dopravných prostriedkoch, chránené pred poškodením. Membrána by mala byť chránená pred chemikáliami, najmä látkami na báze rozpúšťadiel, pretože môžu znížiť technické vlastnosti membrány alebo ju trvalo poškodiť.

Použitie vetroizolačnej membrány na streche je odôvodnené iba ako vetroizolácia pre povrchy stien a tepelnej izolácie strechy a šikmého podkrovia – v takom prípade je potrebné predtým zabezpečiť počiatočné zakrytie strechy.

Poskytnuté informácie, odporúčania a pokyny sú založené na našich aktuálnych najlepších vedomostiach, výskume a skúsenostiach a sú poskytnuté v dobrej viere. Nezodpovedáme za následky nesprávneho alebo chybného použitia našich produktov. Každý používateľ tohto materiálu by sa mal všetkými možnými spôsobmi, vrátane testovania konečného produktu v príslušných podmienkach, uistiť o vhodnosti dodaných materiálov na dosiahnutie zamýšľaných cieľov.

Konečné pokrytie by malo byť nainštalované do 24 týždňov od momentu inštalácie vetroizolačnej membrány na stene. Konečné pokrytie môže maximálne odhaliť 30% celkovej plochy s otvorenou škárou (spárou) 3 cm. Po dokončení inštalácie sa odporúča vykonať kontrolu oprávnenou osobou, aby sa potvrdila správnosť vykonaných prác.

*Dátum aktualizácie: 06/02/2025*