

## FR INSTRUCTIONS DE MONTAGE

### Instruction de montage pour Eurovent® FASSADE X.

Une membrane pare-vent correctement installée a pour objectif de protéger contre les infiltrations d'air non contrôlées provenant de l'extérieur (ce qui augmente considérablement les pertes d'énergie), tout en permettant à l'excès d'humidité de s'échapper librement des murs. De cette manière, elle protège contre une humidité excessive (atmosphérique et accumulée) et contre la réduction permanente des propriétés thermiques du bâtiment.

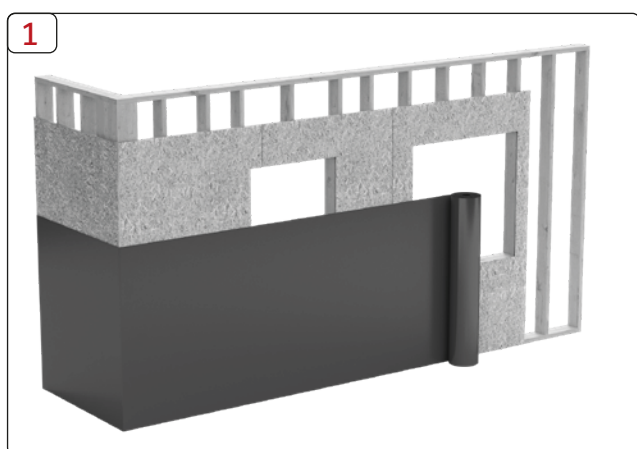
**Avant l'installation:** Avant de commencer l'installation de la membrane, il est important de vérifier attentivement s'il y a des dommages mécaniques qui pourraient être survenus lors du transport ou du stockage. L'installation de la membrane signifie que son état est accepté comme étant exempt de tout dommage.

Le choix et l'application de la membrane doivent être effectués selon son utilisation prévue et sa fonctionnalité. L'installation doit être réalisée conformément au projet technique du bâtiment, préparé en conformité avec les réglementations en vigueur et les bonnes pratiques de construction, tout en respectant les directives contenues dans ce manuel. Après l'installation, il est recommandé qu'une personne autorisée vérifie le travail pour confirmer la bonne exécution. N'utilisez pas de conservateurs pour le bois qui réagissent agressivement avec le polyéthylène ou le polypropylène sur les structures en bois, car ils peuvent réduire les propriétés techniques de la membrane ou la détériorer de manière permanente.

*Date de mise à jour: 06/02/2025*

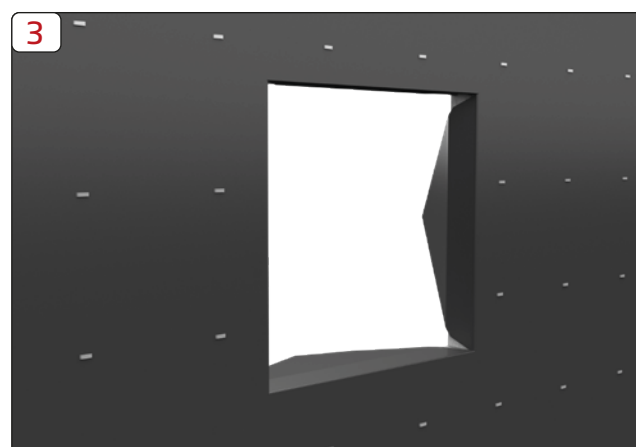
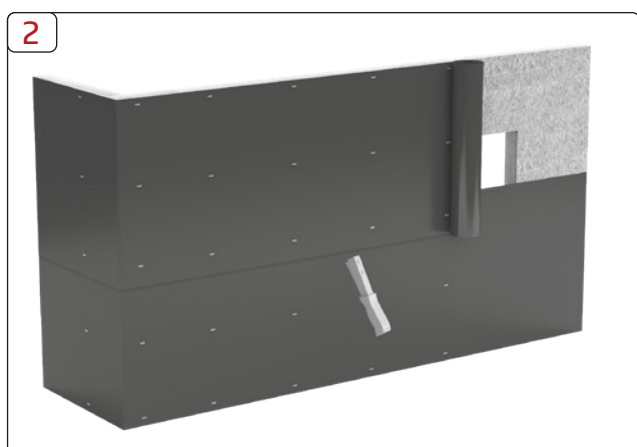
## FR INSTRUCTIONS DE MONTAGE

**1:** Pour assurer le bon fonctionnement de la membrane pare-vent, son installation doit commencer dans la partie inférieure du mur, à son angle (en laissant 15 à 30 cm pour un chevauchement vertical à l'angle), ce qui permet un écoulement correct de l'eau et empêche celle-ci de pénétrer dans la structure du mur. En bas, la membrane pare-vent doit s'étendre au moins de 5 cm sous le bord du mur. Déroulez la membrane le long de la surface du mur. Fixez la membrane pare-vent au mur à l'aide d'agrafes, de clous ou d'autres fixations. Les zones où la membrane est perforée par des fixations doivent être scellées avec un ruban adhésif pour joints de membranes pare-vent et isolants (Eurovent® UNO COLD UV; TOPBAND).



**2:** Fixez les couches suivantes de la membrane, en veillant à ce que le chevauchement sur la couche inférieure soit d'au moins 15 cm, en couvrant les ouvertures des fenêtres et des portes.

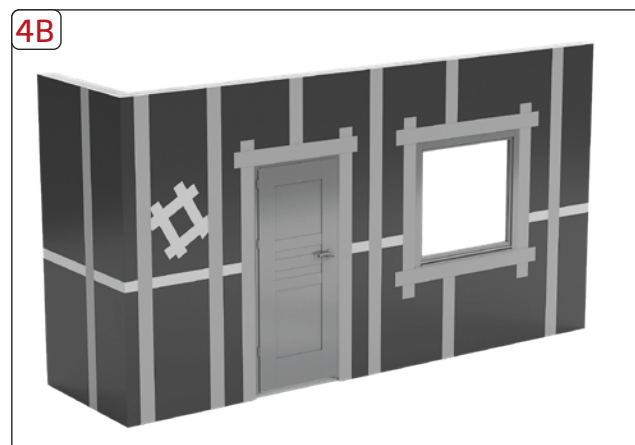
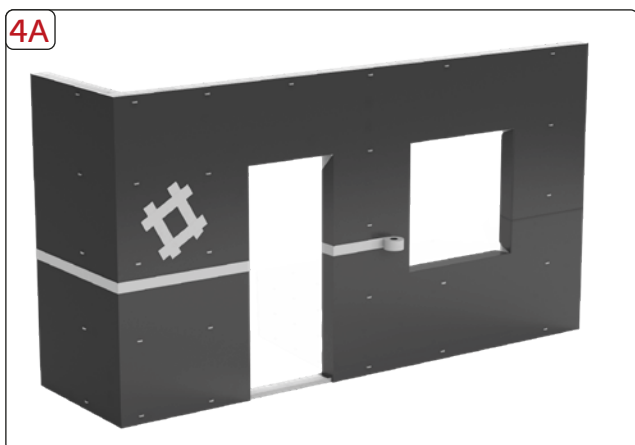
**3:** Procédez ensuite à la finition des bords autour des ouvertures de fenêtres et de portes.



Date de mise à jour: 06/02/2025

## FR INSTRUCTIONS DE MONTAGE

**4:** Tous les chevauchements et jonctions verticales et horizontales de la membrane pare-vent doivent être scellés avec des rubans isolants spéciaux pour membranes pare-vent (Eurovent® UNO COLD UV ou Eurovent® TOPBAND) ou avec des rubans intégrés dans la membrane SYSTEM SK2. Les éventuels dommages ou déchirures de la membrane doivent être réparés à l'aide de rubans de réparation appropriés pour membranes pare-vent (Eurovent® UNO COLD UV ou Eurovent® TOPBAND).



Date de mise à jour: 06/02/2025

## FR INSTRUCTIONS DE MONTAGE

**Recommandations supplémentaires:** Tous les percements, dommages et déchirures de la membrane doivent être réparés sans exception à l'aide des rubans pour membranes pare-vent Eurovent® UNO COLD UV ou Eurovent® TOPBAND.

Le produit est couvert par une garantie à condition que les directives d'installation décrites dans ce manuel soient strictement respectées. Le fabricant se réserve le droit de refuser une réclamation de garantie si les instructions d'installation ne sont pas suivies.

L'étiquette du produit ou l'autocollant sur le rouleau doit être conservé comme document permettant la soumission d'une réclamation de garantie.

Les rouleaux doivent rester dans leur emballage d'origine jusqu'au moment de l'installation de la membrane. Les rouleaux doivent être stockés dans des pièces couvertes, sèches et sans humidité. Les rouleaux doivent être protégés contre les rayons UV. Les rouleaux doivent être transportés dans des véhicules couverts et protégés contre les dommages. La membrane doit être protégée contre les agents chimiques, en particulier les substances à base de solvants, car elles peuvent réduire les propriétés techniques de la membrane ou la détériorer de manière permanente.

L'utilisation de la membrane pare-vent sur le toit n'est justifiée que comme pare-vent pour les surfaces murales et l'isolation thermique du toit et des combles inclinés – dans ce cas, une couverture préliminaire du toit doit être assurée.

Les informations, recommandations et conseils fournis sont basés sur nos meilleures connaissances, recherches et expériences actuelles et sont donnés en toute bonne foi. Nous déclinons toute responsabilité quant aux conséquences d'une mauvaise ou incorrecte utilisation de nos produits.

Chaque utilisateur de ce matériau doit s'assurer par tous les moyens possibles, y compris en testant le produit final dans les conditions appropriées, de l'adéquation des matériaux fournis pour atteindre les objectifs visés.

La couverture finale doit être installée dans les 16 semaines suivant l'installation de la membrane anti-ventilation sur le mur. La couverture finale peut exposer un maximum de 30 % de la surface totale avec une jointure (fente) ouverte de 3 cm. Après l'installation, il est recommandé qu'une personne autorisée effectue un contrôle des travaux afin de confirmer la conformité de l'exécution des travaux.

*Date de mise à jour: 06/02/2025*