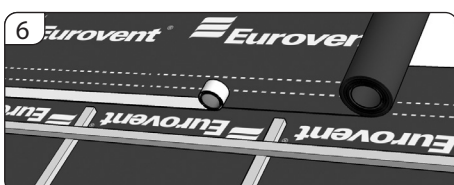
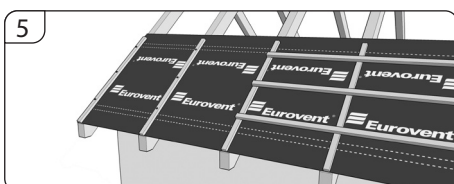
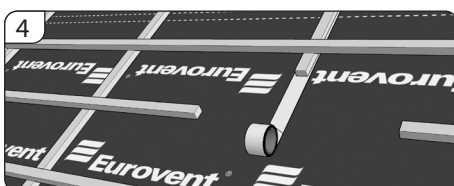
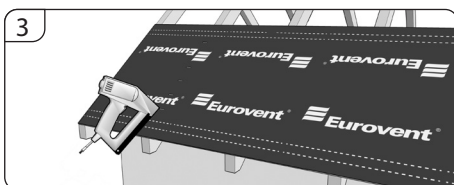
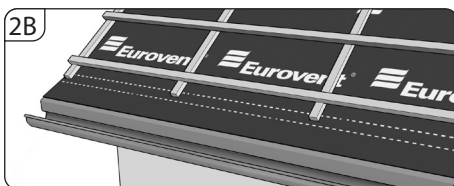
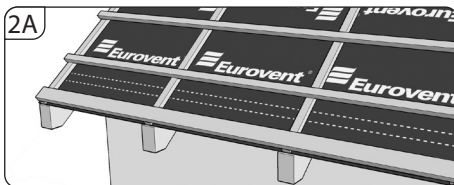
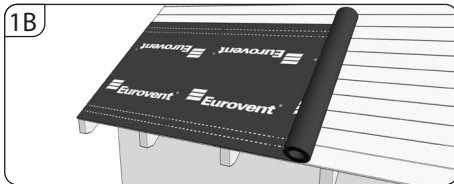
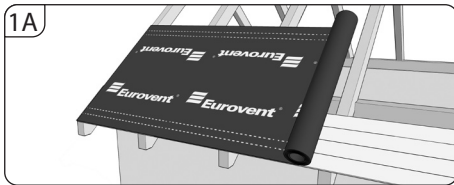


# Eurovent **MONO**

## Instrukcja montażu



Sposób ułożenia membrany dachowej jako warstwy wstępnego krycia dachu zależy od stopnia nachylenia dachu i stosowanego ostatecznego pokrycia dachu.

W przypadku zbyt niskiego lub zbyt wysokiego kąta nachylenia dachu zaleca się dokładne zapoznanie z instrukcją montażową pokrycia dachowego dostarczoną przez producenta tegoż pokrycia.

**1.** Montaż membrany rozpocząć od dolnej części połączy dachu, rozwijając ją równoległe do okapu, nadrukami ku górze, bezpośrednio na krokwiach (**1A**) lub na pełnym deskowaniu (**1B**). Membrana powinna być ułożona z zachowaniem lekkiego zwisu. Należy wystrzegać się zbyt dużego napięcia membrany pomiędzy krokwiami.

**2.** Membrana w obszarze okapu powinna zostać zamontowana pod kontrłatami i łatą okapową na blachę okapową (**2A**) lub powyżejłaty okapowej na pasie nadrynnowym (**2B**). Należy przy tym wystrzegać się tworzenia worków wodnych i przeciwspadków.

**3.** Membranę przymocować do krokwi za pomocą gwoździ lub zszywek.

**4.** W celu zapewnienia szczelności na krokwiach i uniknięcia penetracji przez wodę zaleca się przykleić pas taśmy uszczelniającej (np. Eurovent<sup>®</sup> PUR) pod kontrłatę na stronie, która będzie dociskać membranę na krokwi.

**5.** Na rozciągniętej membranie przybić kontrłaty iłaty. Kontrłaty zapewniają odstęp między membraną, a łatami. Sumaryczna wysokośćłaty i kontrłaty powinna zawierać się w przedziale ok. 7-10 cm. Należy zwrócić uwagę na to, aby miejsca przebicia membrany zszywkami lub gwoździami były zabezpieczone taśmą uszczelniającą (np. Eurovent<sup>®</sup> PUR) i znajdowały się pod kontrłatą.

**6.** Kolejny pas membrany położyć z zakładem 10-15 cm (przy spadku dachu poniżej 25 stopni - 20 cm). W celu zapewnienia skutecznego montażu membrany na dachu oraz szczelności zakładów należy stosować do ich łączenia taśmy jednostronne (np. Eurovent<sup>®</sup> TOPBAND; Eurovent<sup>®</sup> UNO COLD UV) lub dwustronne (np. Eurovent<sup>®</sup> DUO), lub taśmy zintegrowane z membraną SYSTEM SK2.

**7.** W przypadku konstrukcji dachowych nie wentylowanych membrana jest przerzucona przez kalenicę w celu zapewnienia szczelności przed śniegiem i deszczem (**7A**). Natomiast w przypadku wentylowanych konstrukcji dachowych membrana dachowa powinna kończyć się ok. 5 cm przed najwyższym punktem kalenicy (**7B**). Powstały otwór wentylacyjny należy dodatkowo zabezpieczyć pasem membrany dachowej zamontowanym nad kontrłatą, w taki sposób aby zachodził na membranę powierzchni dachowej na ok. 20 cm.

**8.** Przy elementach wychodzących ponad połacie dachu (kominy, okna dachowe) membranę naciąć, wyciągnąć i umocować za pomocą taśmy butylowej (np. Eurovent<sup>®</sup> BUTYL) a ponad tymi elementami stworzyć rynnę

z dodatkowego arkusza membrany. Arkusz włożyć powyżej wystającego elementu pod najbliższy zakład pomiędzy pasami, dolną krawędź zawinąć do góry i przybić dołaty nad przeszkodą. Z rynienki spadek uformować na zewnątrz przeszkody.

**9.** W przypadku małych elementów (np. rury wentylacji) membranę naciąć i wywinąć na element następnie uszczelnić za pomocą taśmy klejącej (np. Eurovent<sup>®</sup> UNO COLD UV; Eurovent<sup>®</sup> UNO lub Eurovent<sup>®</sup> UNISAN).

Wysokoparoprzepuszczalna membrana dachowa jest produktem przeznaczonym do stosowania w budownictwie jako materiał wstępnego krycia do dachów spadzistych. Dzięki wysokiej przepuszczalności pary wodnej może stykać się bezpośrednio z termoizolacją (**1A**) - nie ma konieczności wykonywania szczeliny wentylacyjnej między membraną a izolacją termiczną. Na dachach o niskim kącie nachylenia zaleca się pełne deskowanie. O ostatecznym doborze membrany dachowej decyduje projektant.

Produkt objęty jest gwarancją pod warunkiem bezwzględnego przestrzegania wytycznych zawartych w instrukcji montażu. Producent zastrzega sobie prawo do odmowy uznania reklamacji w przypadku nie stosowania się do wytycznych instrukcji montażu. Etykiętę produktu lub nalepkę znajdującą się na grzbiecie rolki należy zachować, jako dokument uprawniający do złożenia reklamacji.

Membrana posiada specjalny film funkcyjny który zabezpiecza materiał przed przeciekaniem wody. Rolki należy przechowywać w pomieszczeniach krytych, wolnych od wilgoci i promieniowania UV. Rolki należy przewozić krytymi środkami transportu, zabezpieczone przed działaniem środków chemicznych, a w szczególności substancji na bazie rozpuszczalników, gdyż mogą one obniżyć parametry techniczne membrany lub trwale ją uszkodzić.

Zawarte informacje, zalecenia i wskazówki zostały udzielone na podstawie aktualnie najlepszej naszej wiedzy, badań, doświadczeń i w dobrej wierze. Nie ponosimy odpowiedzialności za skutki nieprawidłowego lub błędnego użycia naszych produktów.

Każdy z użytkowników tego materiału powinien upewnić się na wszelkie możliwe sposoby, włącznie ze sprawdzeniem produktu końcowego w odpowiednich warunkach, o przydatności dostarczanych materiałów dla osiągnięcia celów zamierzonych przez niego.

**Montaż pokrycia dachowego należy wykonać do 4 tygodni od momentu zamontowania membrany dachowej na dachu. W ciągu 12 tygodni od montażu należy wykonać na poddaszu montaż izolacji termicznej lub zaciemnienie poddasza.**

