

PL INSTRUKCJA MONTAŻU

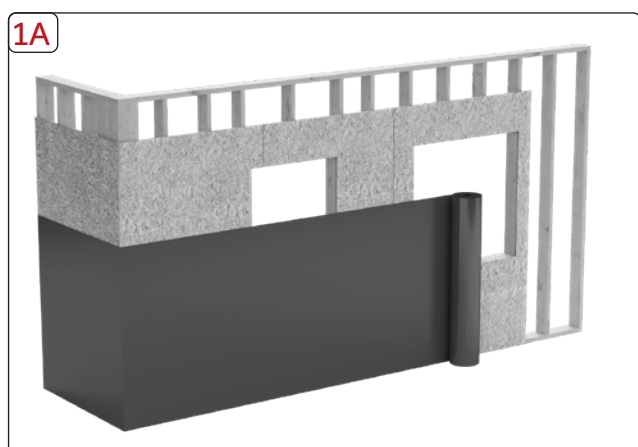
Instrukcja montażu membran wiatroizolacyjnych Eurovent® FASSADE X.

Właściwie zainstalowana wiatroizolacja ma na celu ochronę przed niekontrolowanym przepływem powietrza z zewnątrz (zwiększającym wydatnie straty energii), umożliwiając swobodne ujście nadmiaru wilgoci ze ścian na zewnątrz. W ten sposób chroni przed nadmierną wilgocią (atmosferyczną i kumulacyjną), i trwałym obniżaniem się parametrów cieplnych budynku.

Przed montażem: Przed przystąpieniem do montażu membrany należy dokładnie sprawdzić, czy nie posiada ona uszkodzeń mechanicznych, które mogły powstać podczas transportu lub przechowywania. Montaż membrany oznacza akceptację jej stanu jako wolnej od wszelkich uszkodzeń.

Dobór i zastosowanie membrany należy dokonać zgodnie z jej przeznaczeniem i funkcjonalnością. Montaż należy przeprowadzać zgodnie z projektem technicznym obiektu, opracowanym zgodnie z obowiązującymi przepisami budowlanymi oraz zasadami sztuki budowlanej, z uwzględnieniem wskazówek zawartych w niniejszej instrukcji. Po zakończeniu montażu zaleca się dokonanie odbioru przez uprawnioną osobę w celu potwierdzenia prawidłowości wykonania prac. Do impregnacji drewnianych konstrukcji nie należy stosować impregnatów wchodzących w agresywną reakcję z polietylenem lub polipropylenem, gdyż mogą one obniżyć parametry techniczne membrany lub trwale ją uszkodzić.

1: Aby zapewnić prawidłowe działanie wiatroizolacji, jej montaż należy rozpocząć od dolnej części ściany, na jej narożu (pozostawiając 15-30 cm na pionowy zakład naroża), co umożliwi prawidłowy spływ wody i zapobiega jej wnikaniu w strukturę ściany. W dolnej części wiatroizolacja powinna wychodzić na min. 5 cm poniżej krawędzi ściany. Rozwinąć membranę wzdłuż powierzchni ściany. Wiatroizolację należy mocować do ściany za pomocą zszywek, gwoździ, lub innych mocowników. Miejsca przebicia membrany przez elementy mocujące należy zaizolować za pomocą taśmy do łączenia i izolacji membran wiatroizolacyjnych (Eurovent® UNO COLD UV; TOPBAND).



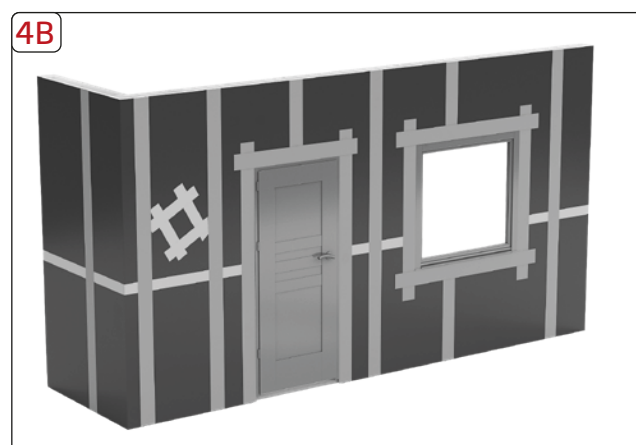
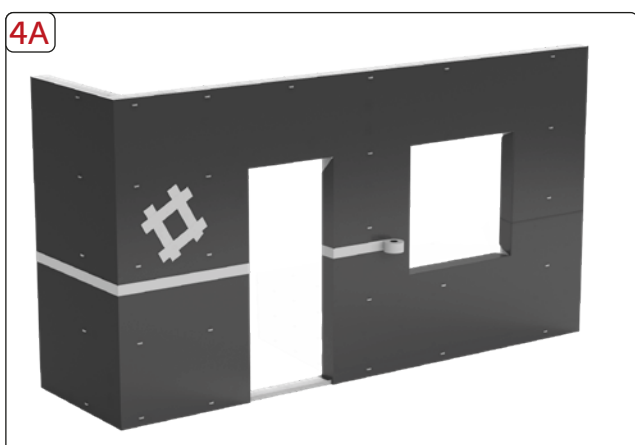
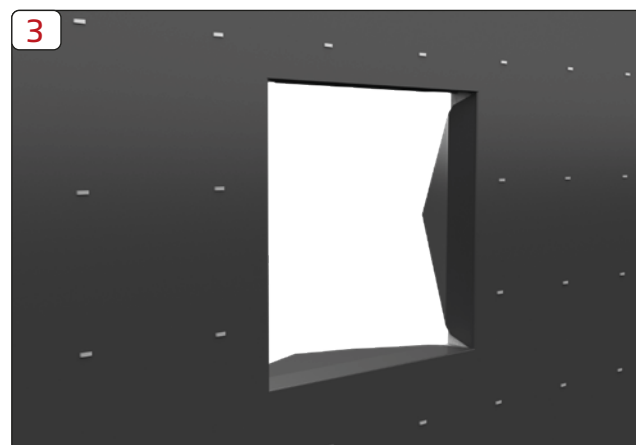
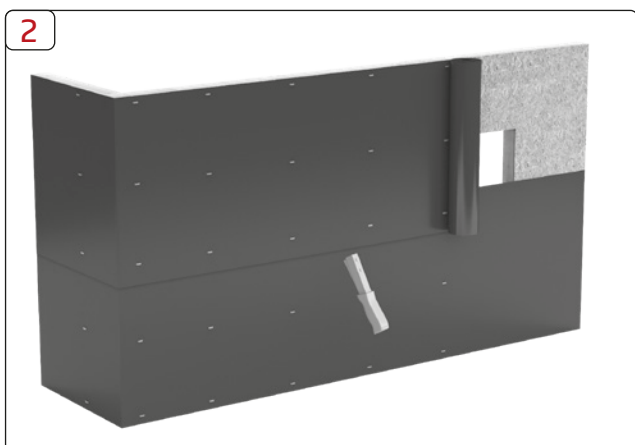
Data aktualizacji: 06/02/2025

PL INSTRUKCJA MONTAŻU

2: Zamocować kolejne warstwy membrany tak aby zakład na niższą warstwę membrany wynosił min. 15cm, zakrywając otwory okienne i drzwiowe.

3: Następnie należy wykonać obróbkę krawędzi przy otworach okiennych i drzwiowych.

4: Wszelkie zakłady i łączenia pionowe jak i poziome wiatroizolacji należy skleić specjalnymi taśmami izolacyjnymi do membran wiatroizolacyjnych (Eurovent® UNO COLD UV lub Eurovent® TOPBAND) lub taśmami zintegrowanymi z membraną SYSTEM SK2. Wszelkie uszkodzenia lub rozdarcia membrany należy usunąć za pomocą odpowiednich taśm reparacyjnych do membran wiatroizolacyjnych (Eurovent® UNO COLD UV lub Eurovent® TOPBAND).



Data aktualizacji: 06/02/2025

PL INSTRUKCJA MONTAŻU

Zalecenia dodatkowe: Wszelkie przebicia, uszkodzenia i przedarcia membrany należy bezwzględnie naprawić, stosując taśmę do sklejanie membran wiatroizolacyjnych Eurovent® UNO COLD UV lub Eurovent® TOPBAND.

Produkt objęty jest gwarancją pod warunkiem bezwzględnego przestrzegania wytycznych zawartych w instrukcji montażu. Producent zastrzega sobie prawo do odmowy uznania reklamacji w przypadku nie stosowania się do wytycznych instrukcji montażu. Etykietę produktu lub nalepkę znajdującą się na grzbiecie rolki należy zachować, jako dokument uprawniający do złożenia reklamacji.

Rolki powinny pozostawać w być przechowywane w oryginalnym opakowaniu do momentu montażu. Rolki należy przechowywać w pomieszczeniach krytych, suchych, wolnych od wilgoci. Rolki muszą być zabezpieczone przed działaniem promieniowania UV. Rolki należy przewozić krytymi środkami transportu, zabezpieczone przed uszkodzeniem. Membranę należy chronić przed działaniem środków chemicznych, a w szczególności substancji na bazie rozpuszczalników, gdyż mogą one obniżyć parametry techniczne membrany lub trwale ją uszkodzić.

Stosowanie membrany wiatroizolacyjnej na dachu ma uzasadnienie tylko i wyłącznie jako wiatroizolacja powierzchni ścian, oraz termoizolacji dachu i poddasza skośnego – konieczne jest wtedy wcześniejsze zapewnienie wstępnego krycia dachu.

Zawarte informacje, zalecenia i wskazówki zostały udzielone na podstawie aktualnie najlepszej naszej wiedzy, badań, doświadczeń i w dobrej wierze. Nie ponosimy odpowiedzialności za skutki nieprawidłowego lub błędnego użycia naszych produktów. Każdy z użytkowników tego materiału powinien upewnić się na wszelkie możliwe sposoby, włącznie ze sprawdzeniem produktu końcowego w odpowiednich warunkach, o przydatności dostarczanych materiałów dla osiągnięcia celów zamierzonych przez niego.

Montaż ostatecznego pokrycia należy wykonać do 16 tygodni od momentu zamontowania membrany wiatroizolacyjnej na ścianie. Ostateczne pokrycie może maksymalnie odstąpić 30 % całkowitej powierzchni przy otwartej szczelinie (fugi) 3 cm. Po zakończeniu montażu zaleca się dokonanie odbioru przez uprawnioną osobę w celu potwierdzenia prawidłowości wykonania prac.

Data aktualizacji: 06/02/2025