

DE MONTAGEANLEITUNG

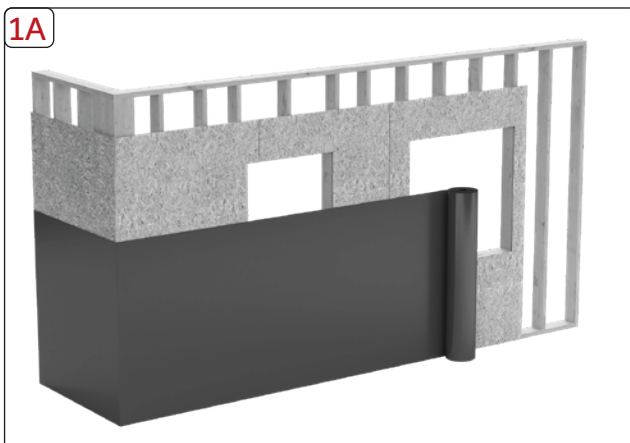
Montageanleitung für Eurovent® FASSADE

Eine ordnungsgemäß installierte Windschutzmembran soll vor unkontrolliertem Luftstrom von außen schützen (was den Energieverlust erheblich erhöht), während gleichzeitig überschüssige Feuchtigkeit frei aus den Wänden entweichen kann. Auf diese Weise schützt sie vor übermäßiger Feuchtigkeit (atmosphärisch und kumulativ) und dem dauerhaften Verlust der thermischen Eigenschaften des Gebäudes.

Vor der Installation: Vor Beginn der Installation der Membran sollte sorgfältig geprüft werden, ob mechanische Schäden vorliegen, die während des Transports oder der Lagerung entstanden sein könnten. Die Installation der Membran bedeutet die Annahme, dass sie frei von Schäden ist.

Die Auswahl und Anwendung der Membran sollte entsprechend ihrer vorgesehenen Verwendung und Funktionalität erfolgen. Die Installation muss gemäß dem technischen Bauplan durchgeführt werden, der den geltenden Bauvorschriften und den bewährten Baupraktiken entspricht, wobei die in diesem Handbuch enthaltenen Richtlinien zu beachten sind. Nach der Installation wird empfohlen, dass die Arbeiten von einer autorisierten Person abgenommen werden, um die korrekte Ausführung zu bestätigen. Verwenden Sie keine Holzschutzmittel, die aggressiv mit Polyethylen oder Polypropylen reagieren, da sie die technischen Eigenschaften der Membran beeinträchtigen oder diese dauerhaft beschädigen können.

1: Um eine ordnungsgemäße Funktion zu gewährleisten, sollte die Installation der Windschutzmembran am unteren Teil der Wand, an der Ecke beginnen (lassen Sie 15-30 cm für einen vertikalen Überlapp an der Ecke), was einen ordnungsgemäßen Wasserabfluss ermöglicht und verhindert, dass Wasser in die Wandstruktur eindringt. Unten sollte die Windschutzmembran mindestens 5 cm unter die Wandkante hinausragen. Rollen Sie die Membran entlang der Wandfläche ab. Befestigen Sie die Windschutzmembran mit Heftklammern, Nägeln oder anderen Befestigungselementen an der Wand. Bereiche, in denen die Membran durch Befestigungselemente durchstochen wurde, sollten mit Klebeband für Windschutzmembranen und Isolierungen versiegelt werden (Eurovent® UNO COLD UV; TOPBAND).



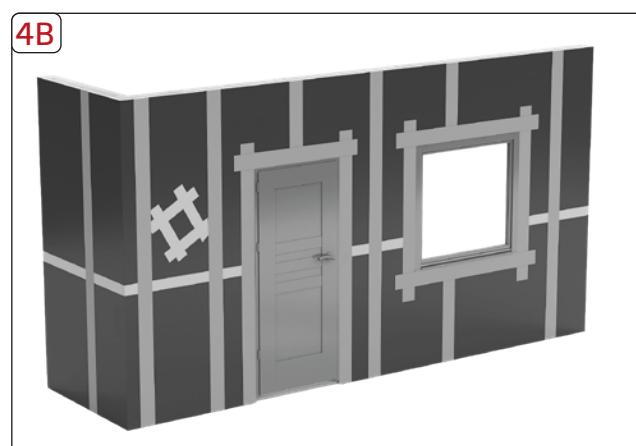
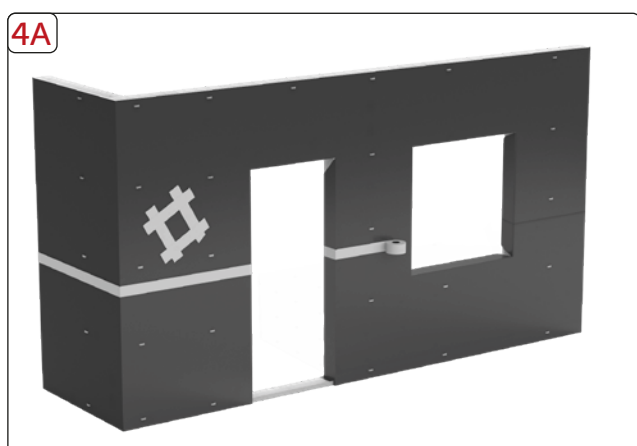
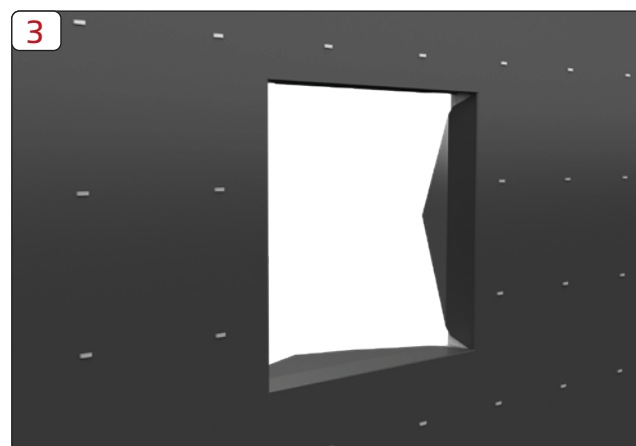
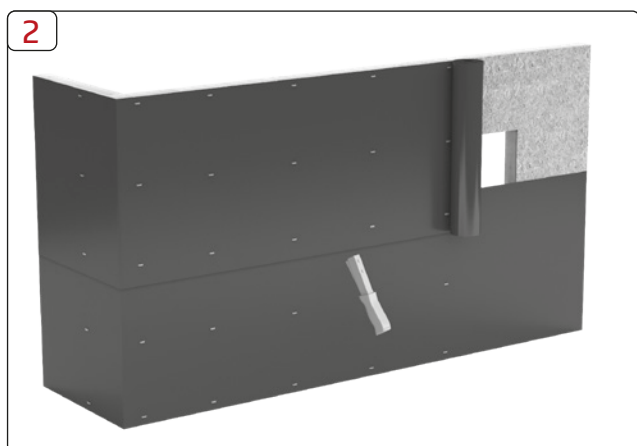
Datum der Aktualisierung: 06/02/2025

DE MONTAGEANLEITUNG

2: Bringen Sie die weiteren Membranschichten an, wobei sichergestellt werden muss, dass der Überlapp auf der unteren Schicht der Membran mindestens 15 cm beträgt und Fenster- und Türöffnungen abgedeckt werden.

3: Führen Sie anschließend die Kantenbearbeitung bei Fenster- und Türöffnungen durch.

4: Alle vertikalen und horizontalen Überlappungen und Verbindungen der Windschutzmembran sollten mit speziellen Isolierbändern für Windschutzmembranen (Eurovent® UNO COLD UV oder Eurovent® TOPBAND) oder mit in die Membran integrierten Bändern des SYSTEM SK2 versiegelt werden. Beschädigungen oder Risse in der Membran sollten mit entsprechenden Reparaturbändern für Windschutzmembranen (Eurovent® UNO COLD UV oder Eurovent® TOPBAND) behoben werden.



Datum der Aktualisierung: 06/02/2025

DE MONTAGEANLEITUNG

Zusätzliche Empfehlungen: Alle Durchdringungen, Beschädigungen und Risse in der Membran müssen ohne Ausnahme mit den Windschutzmembran-Klebebändern Eurovent® UNO COLD UV oder Eurovent® TOPBAND repariert werden.

Das Produkt ist durch eine Garantie abgedeckt, vorausgesetzt, dass die in dieser Anleitung beschriebenen Installationsrichtlinien strikt eingehalten werden. Der Hersteller behält sich das Recht vor, Garantieansprüche abzulehnen, wenn die Installationsanweisungen nicht befolgt werden.

Das Produktetikett oder der Aufkleber auf der Rolle muss als Dokument aufbewahrt werden, das die Einreichung eines Garantieanspruchs ermöglicht.

Rollen sollten bis zum Zeitpunkt der Installation der Membran in ihrer Originalverpackung bleiben. Rollen sollten in überdachten, trockenen, feuchtigkeitsfreien Räumen gelagert werden. Rollen müssen vor UV-Strahlung geschützt werden. Rollen müssen in geschlossenen Fahrzeugen transportiert und vor Beschädigungen geschützt werden. Die Membran sollte vor chemischen Stoffen, insbesondere lösungsmittelbasierten Substanzen, geschützt werden, da diese die technischen Eigenschaften der Membran beeinträchtigen oder dauerhaft beschädigen können.

Die Verwendung der Windschutzmembran auf dem Dach ist nur als Windschutz für Wandflächen und zur Wärmedämmung des Daches und des geneigten Dachbodens gerechtfertigt – in diesem Fall muss eine vorläufige Dacheindeckung bereitgestellt werden.

Die bereitgestellten Informationen, Empfehlungen und Richtlinien basieren auf unserem derzeit besten Wissen, unseren Forschungen und Erfahrungen und wurden nach bestem Wissen und Gewissen gegeben. Wir übernehmen keine Verantwortung für die Folgen unsachgemäßer oder falscher Verwendung unserer Produkte.

Jeder Benutzer dieses Materials sollte sicherstellen, dass er durch alle möglichen Mittel, einschließlich der Prüfung des Endprodukts unter den entsprechenden Bedingungen, die Eignung der gelieferten Materialien zur Erreichung seiner beabsichtigten Ziele überprüft.

Die endgültige Abdeckung sollte innerhalb von 24 Wochen nach der Montage der winddichten Membran an der Wand installiert werden. Die endgültige Abdeckung darf maximal 30 % der gesamten Fläche mit einer offenen Fuge (Spalt) von 3 cm freilegen. Nach der Installation wird empfohlen, die Arbeiten von einer autorisierten Person überprüfen zu lassen, um die Richtigkeit der Ausführung zu bestätigen.

Datum der Aktualisierung: 06/02/2025