

CZ MONTÁŽNÍ NÁVOD

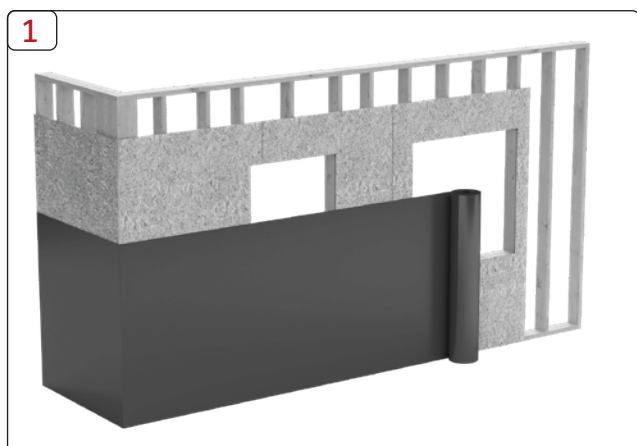
Montážní návod pro větrné izolační membrány Eurovent®: HOME; HOME PRO; WALL PROTECT; WALL PROTECT 3; WALL PROTECT FR.

Správně nainstalovaná větroizolace slouží k ochraně před nekontrolovaným prouděním vzduchu zvenčí (což výrazně zvyšuje energetické ztráty) a zároveň umožňuje volný odchod přebytečné vlhkosti ze stěn ven. Tímto způsobem chrání před nadměrnou vlhkostí (atmosférickou i kumulativní) a trvalým snižováním tepelných vlastností budovy.

Před inštaláciou: Před zahájením montáže membrány je třeba pečlivě zkontrolovat, zda nedošlo k mechanickému poškození během přepravy nebo skladování. Montáž membrány znamená přijetí jejího stavu jako bez jakýchkoli poškození.

Výběr a použití membrány by měly být provedeny v souladu s jejím určením a funkcionalitou. Montáž musí být provedena v souladu s technickým projektem budovy, vypracovaným podle platných stavebních předpisů a zásad stavební praxe, přičemž je třeba brát v úvahu pokyny uvedené v tomto návodu. Po dokončení montáže se doporučuje, aby práci zkontrolovala oprávněná osoba a potvrdila správnost provedení. Nepoužívejte na dřevěné konstrukce konzervační prostředky, které agresivně reagují s polyetylenem nebo polypropylenem, protože mohou snížit technické vlastnosti membrány nebo ji trvale poškodit.

1: Pro zajištění správného fungování větroizolace by montáž měla začít od spodní části stěny, na jejím rohu (ponechat 15–30 cm pro svislý přesah na rohu), což umožňuje správný odvod vody a zabraňuje jejímu pronikání do struktury stěny. Ve spodní části by měla větroizolace přesahovat alespoň 5 cm pod okraj stěny. Membránu rozvinout podél povrchu stěny. Větroizolaci je třeba připevnit ke stěně pomocí spon, hřebíků nebo jiných upevňovacích prvků. Místa, kde je membrána prorazena upevňovacími prvky, musí být utěsněna páskou na spojování a izolaci větroizolačních membrán (Eurovent® UNO COLD UV; TOPBAND).



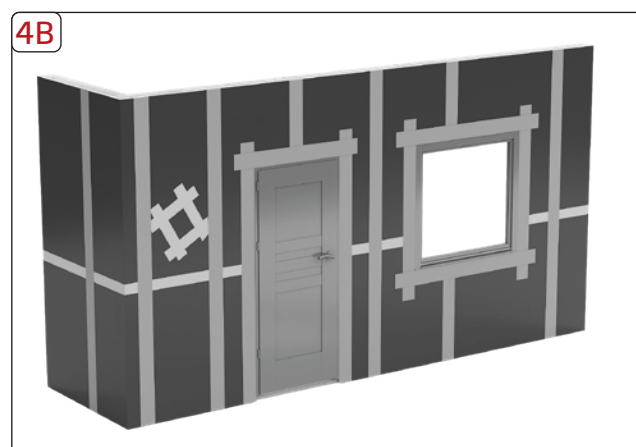
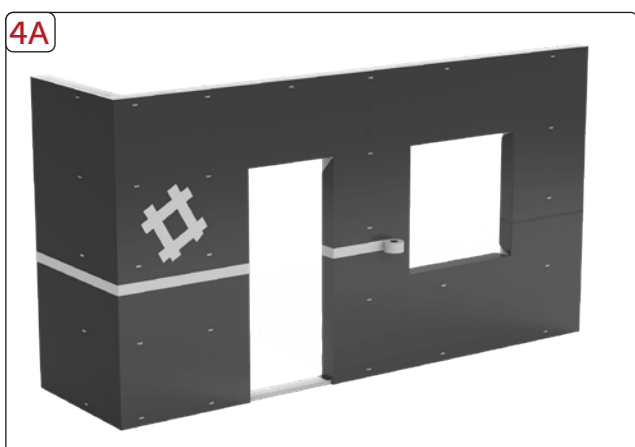
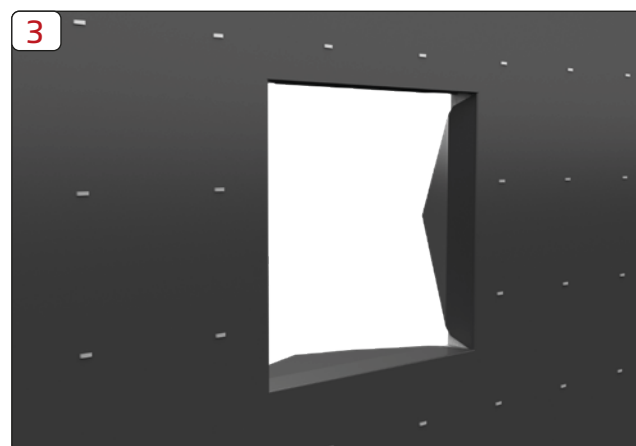
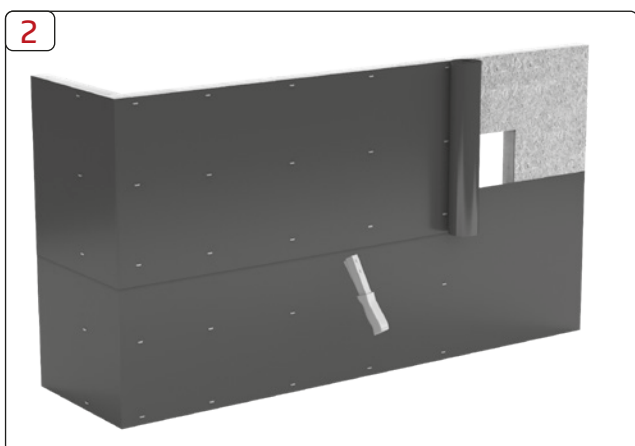
Dátum aktualizácie: 06/02/2025

CZ MONTÁŽNÍ NÁVOD

2: Připojte další vrstvy membrány tak, aby přesah na spodní vrstvu membrány činil minimálně 15 cm, přičemž zakryjte okenní a dveřní otvory.

3: Poté upravte hrany kolem okenních a dveřních otvorů.

4: Všechny svislé i vodorovné přesahy a spoje větroizolace musí být slepeny speciálními izolačními páskami pro větroizolační membrány (Eurovent® UNO COLD UV nebo Eurovent® TOPBAND) nebo páskami integrovanými do membrány SYSTEM SK2. Jakékoli poškození nebo trhliny v membráně musí být opraveny pomocí příslušných opravných pásek pro větroizolační membrány (Eurovent® UNO COLD UV nebo Eurovent® TOPBAND).



Dátum aktualizácie: 06/02/2025

CZ MONTÁŽNÍ NÁVOD

Další doporučení: Veškeré průrazy, poškození a trhliny v membráně musí být bezpodmínečně opraveny pomocí pásek Eurovent® UNO COLD UV nebo Eurovent® TOPBAND.

Produkt je kryt zárukou za předpokladu, že budou přísně dodrženy pokyny k montáži uvedené v tomto návodu. Výrobce si vyhrazuje právo odmítnout uznání reklamace, pokud nebudou dodrženy pokyny k montáži.

Štítek produktu nebo nálepka na roli musí být zachovány jako doklad oprávnující k podání reklamace.

Role musí zůstat v původním obalu až do okamžiku instalace membrány. Role musí být skladovány v krytých, suchých prostorách bez vlhkosti. Role musí být chráněny před UV zářením. Role musí být přepravovány v krytých dopravních prostředcích, chráněné před poškozením. Membrána musí být chráněna před chemickými látkami, zejména látkami na bázi rozpouštědel, protože mohou snížit technické vlastnosti membrány nebo ji trvale poškodit.

Použití větroizolační membrány na střeše je oprávněné pouze jako větroizolace pro povrchy stěn a tepelnou izolaci střechy a šikmého podkroví – v takovém případě je nutné předem zajistit počáteční krytí střechy.

Poskytnuté informace, doporučení a pokyny jsou založeny na našich aktuálně nejlepších znalostech, výzkumu a zkušenostech a jsou poskytnuty v dobré víře. Nezodpovídáme za následky nesprávného nebo chybného použití našich produktů. Každý uživatel tohoto materiálu by měl všemi možnými způsoby, včetně testování konečného produktu v příslušných podmínkách, ověřit vhodnost dodaných materiálů k dosažení zamýšlených cílů.

Konečné pokrytí by mělo být instalováno do 4 týdnů po instalaci větroizolační membrány na stěnu. Po dokončení montáže se doporučuje, aby vykonanou práci zkontrolovala oprávněná osoba a potvrdila správnost provedení práce.

Dátum aktualizácie: 06/02/2025